



**DIYARBAKIR ORGANİZE SANAYİ BÖLGESİNDEKİ
İŞLETMELERİN PANDEMİ SÜRECİNDEN
ETKİLENİMLERİ İLE BEKLENTİ VE ÖNERİLERİNE
İLİŞKİN SAHA ÇALIŞMA RAPORU**

11-22 MAYIS 2020

DİYARBAKIR TİCARET VE SANAYİ ODASI, DİYARBAKIR ORGANİZE SANAYİ BÖLGESİ COVID- 19 KRİZİ İŞLETME DEĞERLENDİRME ANKETİ SONUÇLARI

ARAŞTIRMA RAPOR ÖZETİ

Diyarbakır Ticaret ve Sanayi Odası ve Diyarbakır Organize Sanayi Bölgesi işbirliğinde 11-22 Mayıs 2020 tarihleri arasında Diyarbakır Organize Sanayi Bölgesi'nde faaliyet gösteren 212 işletmeden 152 işletme ile yüzyüze görüşme yapılmıştır. Araştırma çalışması OSB bünyesindeki tüm sektörlerden işletmeleri kapsamaktadır. Görüşme yapılan 152 işletmenin %60,5'i 10 yılın altına faaliyet süresine sahiptir, %77'si mikro ve küçük ölçekli, %17'si orta ölçeklidir. Araştırma kapsamında işletmelere pandemi sürecinde üretimlerinin nasıl etkilendiği ve açıklanan istihdam ve finansal tedbirlerden ne düzeyde yararlandıkları sorulmuştur.

Araştırma sonuçlarına göre;

Görüşülen işletmelerin %82,3'ü pandemi sürecinden etkilenmiştir. İşletmeler üretim kapasitelerini düşürmüş, yarı zamanlı üretime geçmiş veya üretimlerini durdurmuşlardır. Bu dönemde farklı süreler ile üretimini durduran işletmelerin oranı %25,1'dir.

Pandemi döneminde işletmelerin üretimlerini desteklemek için kısa çalışma ödeneği, borç erteleme ve banka kredi desteği açıklanmıştır.

Kısa çalışma ödeneğinden işletmelerin %29'u, 7.697 çalışanın %23,57'si yararlanmıştır. Kısa çalışma ödeneğine işletmelerin %53,9'u başvurmuştur. 152 firmada çalışan toplam 7.976 çalışanın %42'si için başvuru yapılmış (3.347 çalışan), başvuru yapılan çalışanların %56,17'si (1.880 çalışan) bu destekten yararlanmıştır.

Başvuru yapıp destek alamayan işletmelerin %85,5'i 450 prim gün koşulunu sağlayamamıştır. Görüşme yapılan işletmelerin %60,5'inin faaliyet süresinin 10 yıl altında olması, ilimizde küçük ve mikro ölçekli işletmelerin yoğunluğu ve bölgenin özgün sorunları düşünüldüğünde 450 prim gün koşulu Diyarbakır için dezavantaj yaratmıştır.

İşletmelerde bu dönemde ücretli izne çıkarılan çalışan sayısı 632, ücretsiz izne çıkarılan çalışan sayısı 1.117 kişidir. Bu durum ildeki yüksek işsizlik oranlarının daha fazla artmasına neden olmuştur.

İşletmelerin %57,40'ı bu dönemde kira, fatura, vergi, SGK, çalışan maaşı, banka kredi ve borçlarını ödeyemediklerini belirtmiştir. Pandemi öncesi finansa erişimde zorlanan il ve bölge işletmeleri bu dönemde daha ciddi finansal sorunlar karşı karşıya kalmışlardır.

İşletmelerin %61,2'sinin hali hazırda bankalara kısa, orta ve uzun vadede kredi borçları bulunmaktadır. Açılan kredi desteklerine görüşme yapılan işletmelerin %57'si başvurmuştur. Başvuru yapmama nedenleri arasında mevcut kredi borçları ve işletmenin sicili önemli bir paya sahiptir. Banka kredi başvurusu yapan işletmelerin de sadece %51,2'si kredi alabilmiştir.

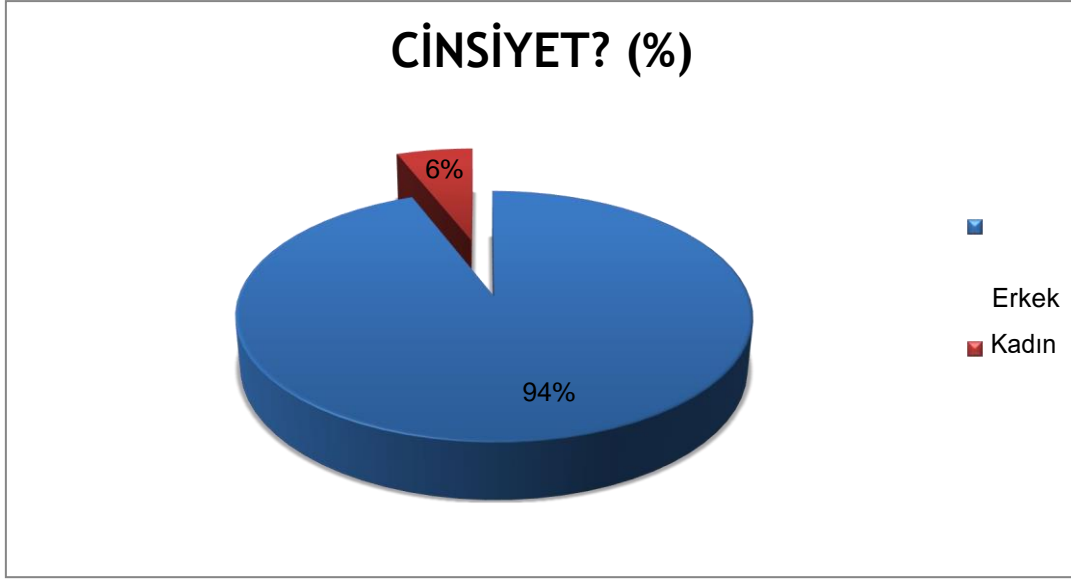
Genel olarak bakıldığında açıklanan tedbirlerden yararlanma oranları oldukça düşüktür. İşletmelerin sadece %20,30 banka kredi desteğinden,

%18,40'ı SGK ve vergi borcu ötelemeden,

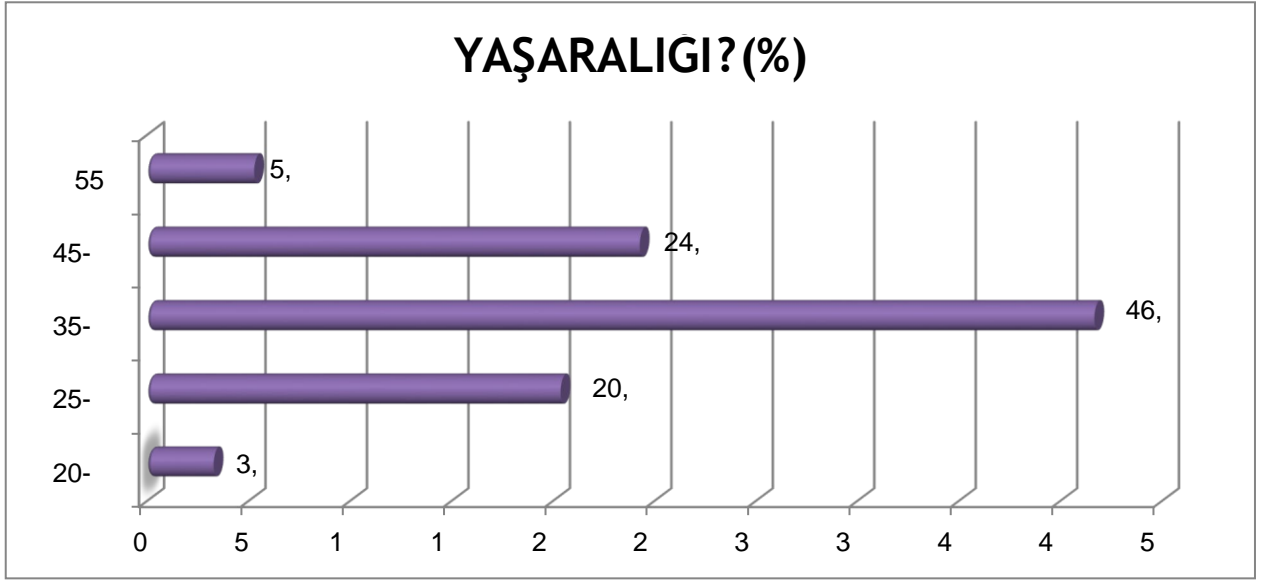
%29'u kısa çalışma ödeneğinden yararlanmıştır.

İşletmelerin %84'ü pandemi döneminde açıklanan desteklerin yetersiz olduğunu belirtmiştir.

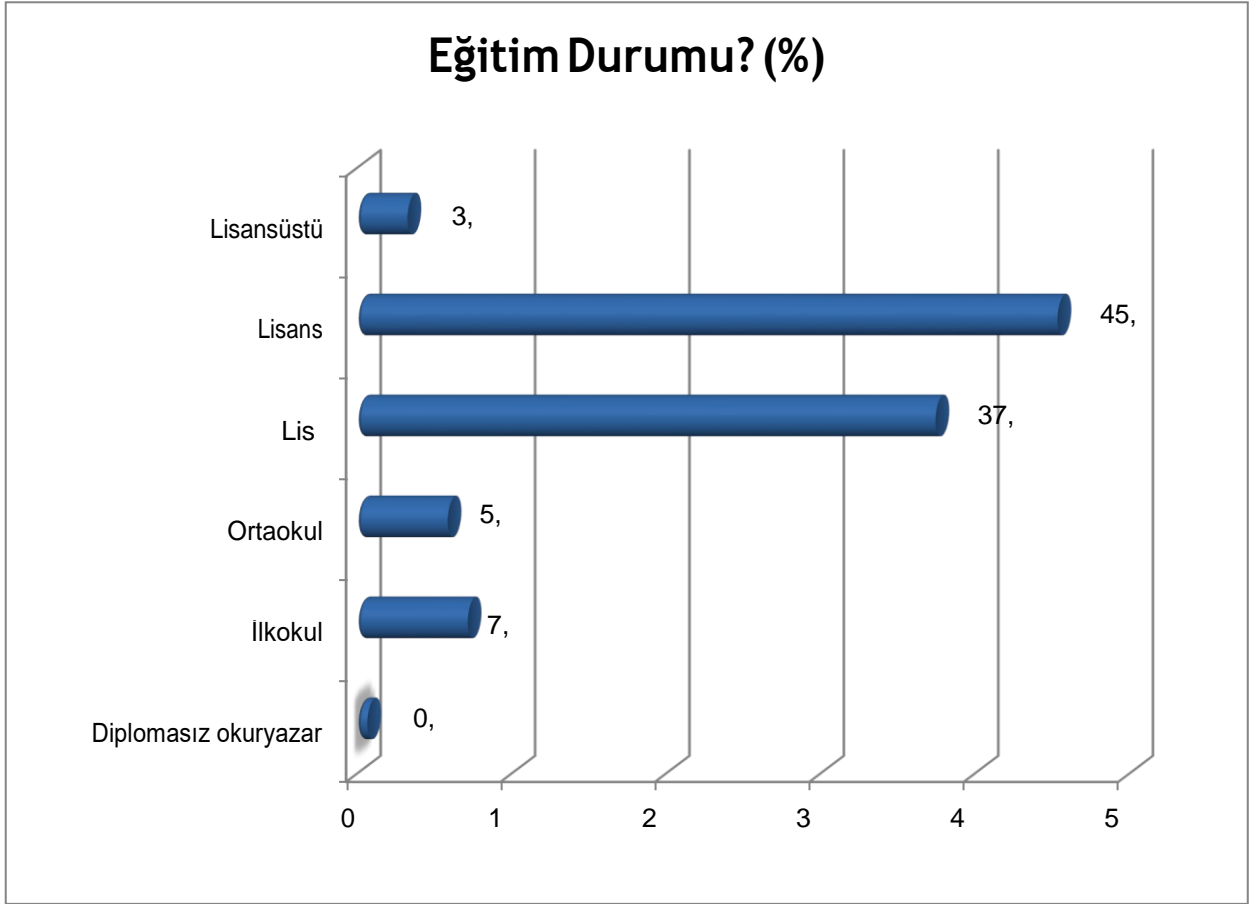
ARAŐTIRMA RAPORU



Araştırma grubunda yer alan işletmecilerin cinsiyet dağılıma baktığımızda; %94'ü **Erkek**, %6'sı **Kadın** katılımcılardan oluşmaktadır.

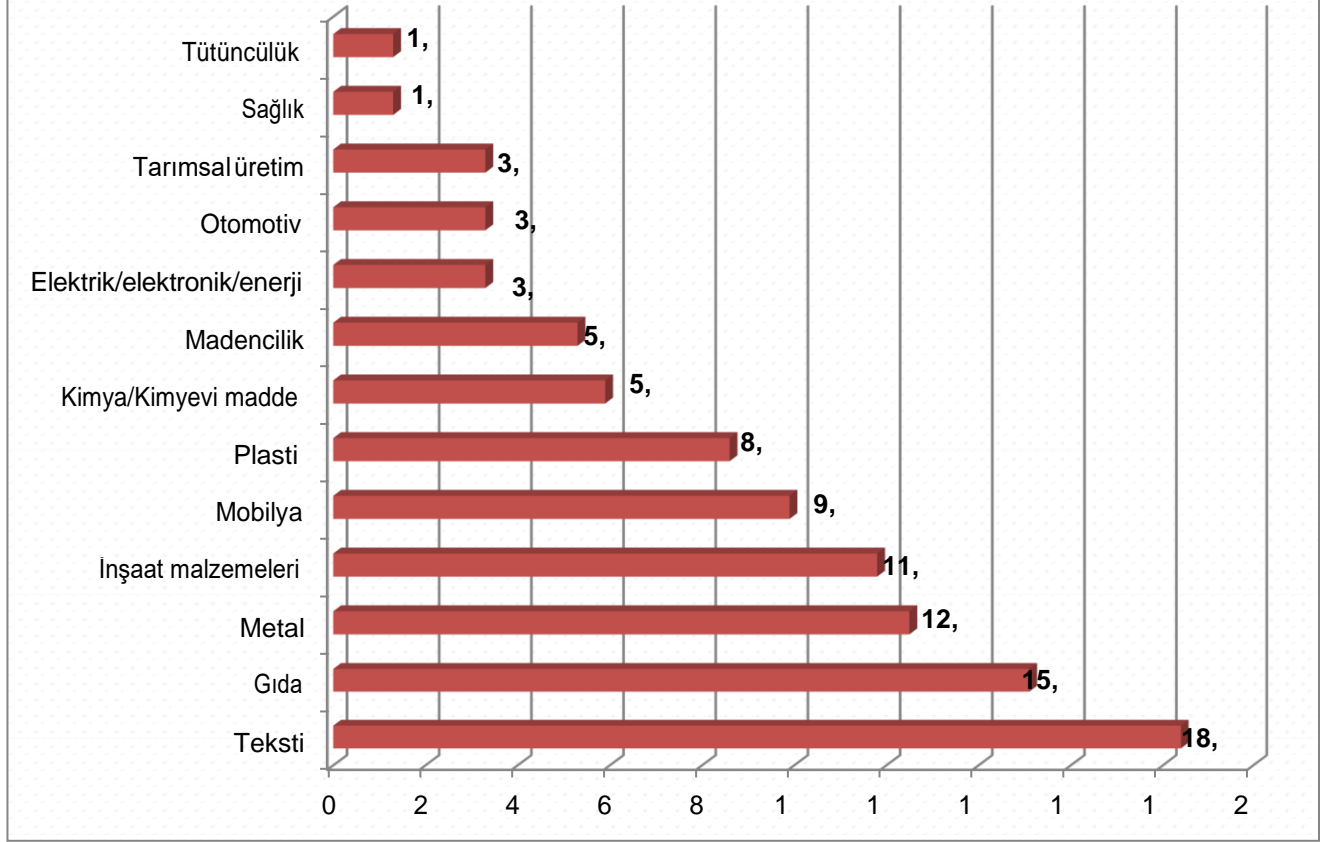


Araştırma grubunda yer alan katılımcıların yaş aralığına baktığımızda; **%3,3'ü** 20-24, **%20,4'ü** 25-34, **%46,7'si** 35-44, **%24,3'ü** 45-54 ve **%5,3'ü** 55 yaş ve üzeri katılımcılardan oluşmaktadır.



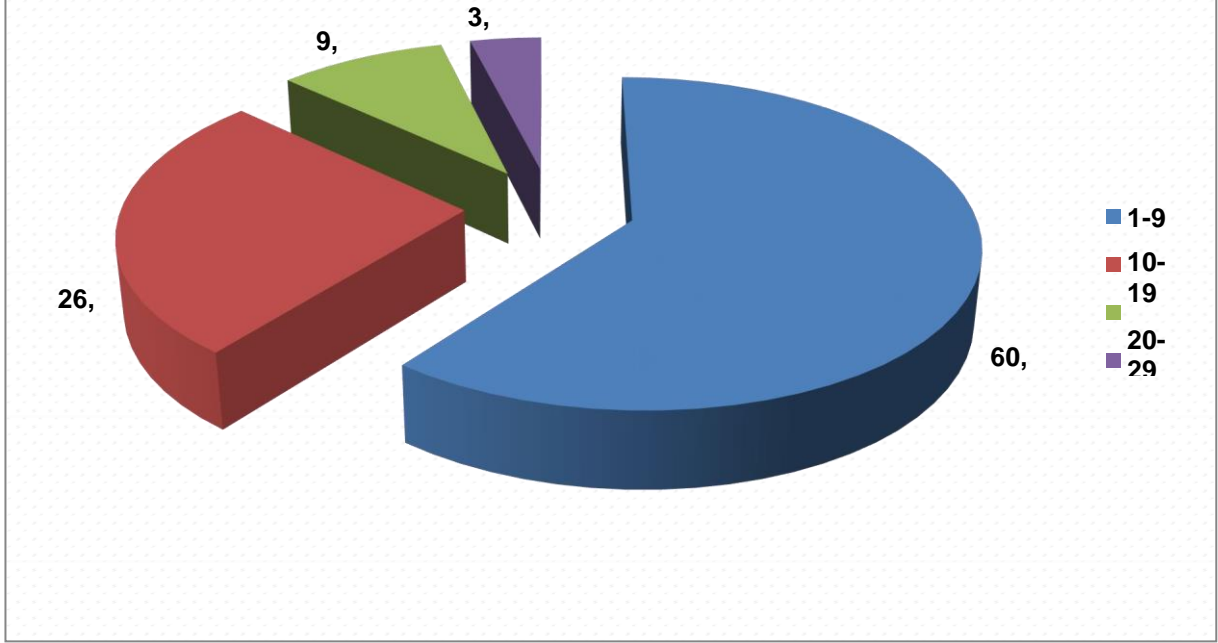
Arařtırma grubunda yer alan katılımcıların eđitim durumuna baktığımızda; %0,7'si **Diplomasız Okuryazar**, %7,2'si **İlkokul**, %5,9'u **Ortaokul**, %37,5'si **Lise**, %45,4'ü **Lisans** ve %3,3'ü ise **Lisansüstü mezunu** katılımcılardan oluşmaktadır.

İŞLETMENİN FAALİYET KOLUNEDİR? (%)



Araştırma grubunda yer alan işletmelere “İşletmenin Faaliyet Kolu Nedir?” sorusu yöneltilmiştir. Buna göre işletmelerin; %18,4’ü **Tekstil**, %15,1’i **Gıda**, %12,5’i **Metal**, %11,8’i **İNşaat Malzemeleri**, %9,9’u **Mobilya**, %8,6’sı **Plastik**, %5,9’u **Kimya/Kimyevi Madde**, %5,3’ü **Madencilik**, %3,3’ü **Elektrik/Elektronik/Enerji**, %3,3’ü **Otomotiv**, %3,3’ü **Tarımsal Üretim**, %1,3’ü **Sağlık** ve %1,3’ü **Tütüncülük** faaliyet koluna mensup işletmelerden oluştuğu görülmektedir.

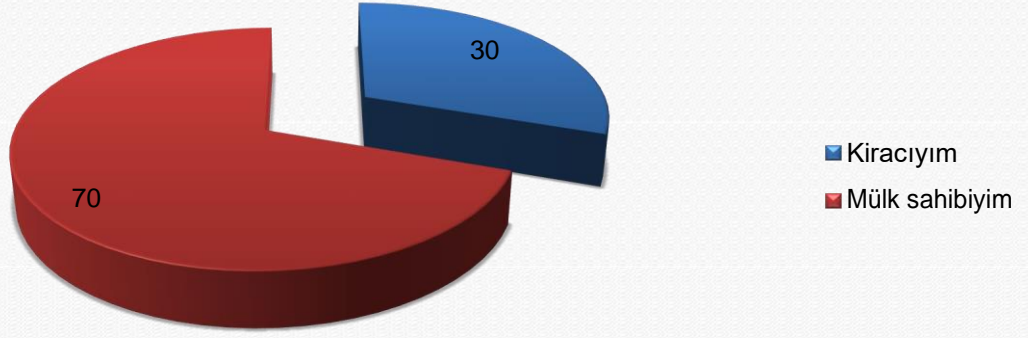
İŞLETMENİZİN FAALİYET SÜRESİ NEDİR? (%)



Faaliyet sürelerine bakıldığında kentin genç bir sanayisi olduğu görülecektir. Bir sanayi kenti olmaktan öteye, sanayi kenti olmaya doğru evrilme potansiyeli taşımaktadır.

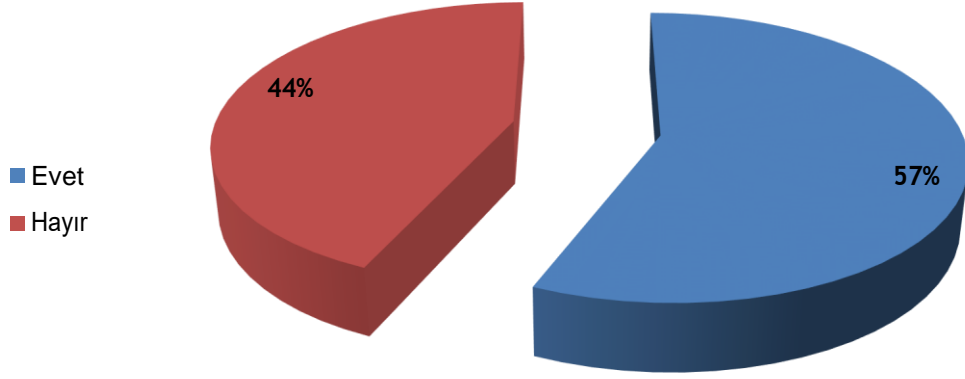
Buna göre işletmelerin; %60,5'i **1-9 Yıl**, %26,3'ü **10-19 Yıl**, %9,2'si **20-29 Yıl** ve %3,9'u **30 ve üzeri** yıldır faaliyet sürdürdükleri şeklinde yanıt vermiştir.

İŞYERİNİZİN MÜLKİYET DURUMU NEDİR? (%)

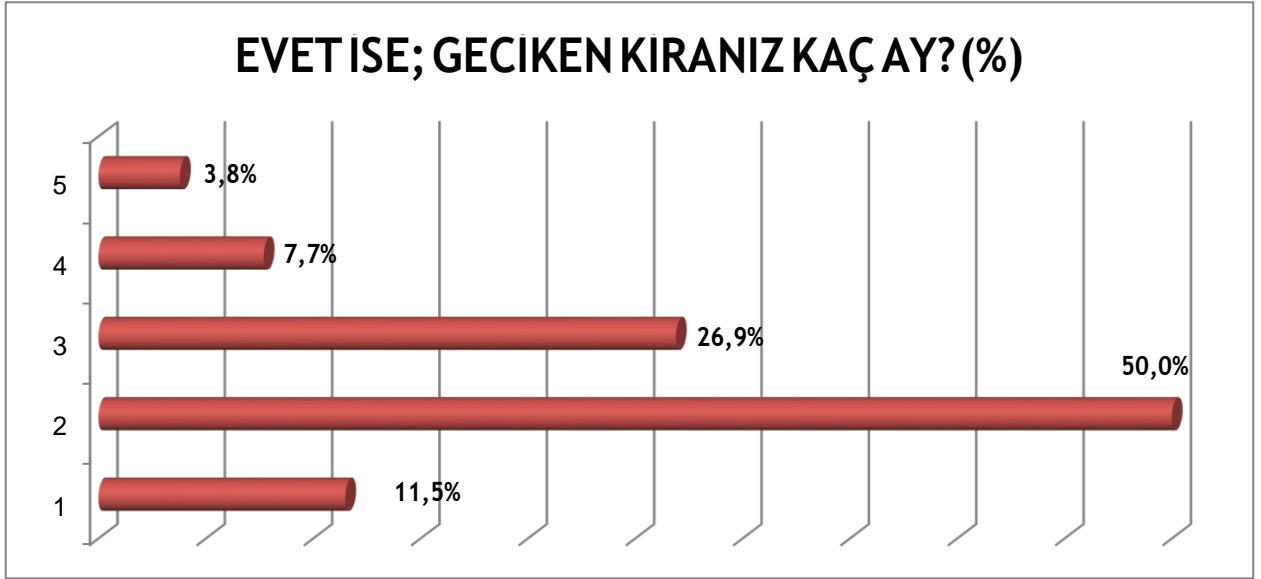


Araştırma grubunda yer alan işletmelere “İşyerinizin Mülkiyet Durumu Nedir?” sorusu yöneltilmiştir. Buna Göre işletmelerin; %70’i “Mülk Sahibiyim” ve %30’u ise “Kiracıyım” şeklinde yanıt vermiştir.

KIRAI SE GECIKEN KIRANIZ VARMIMI? (%)



Araştırma grubunda yer alan işletmelere “Kira İse Geciken Kiranız Var Mı?” sorusu yöneltilmiştir. Buna göre işletmelerin; %57’si “Evet”, %44’ü ise “Hayır” şeklinde yanıt vermiştir.



Araştırma grubunda yer alan işletmelere yönelttiğimiz bir önceki soruda geciken kiranız var mı sorusu yöneltmiştir. Buna Göre geciken kirasının olduğunu belirten işletmelere **“Evet ise; Geciken Kiranız Kaç Ay?”** sorusu da yöneltmiştir. Buna göre işletmelerin; %11,5’i **“1 Ay”**, %50’si **“2 Ay”**, %26,9’u **“3 Ay”**, %7,7’si **“4 Ay”** ve %3,8’i ise **“5 Ay”** geciken kirasının olduğu şeklinde yanıt vermiştir.

Çalışmanın yapıldığı tarih ile geciken kira sürelerine bakıldığında, pandemi sürecini kapsayan tarihte artmakla birlikte öncesinde de geciken kiralarla üreticilerin ekonomik olarak zorlanmaya başladıklarını görebilmekteyiz.

KORONAVIRUS SALGINININ TURKIYE’DE ILAN EDİLDİĞİ 11 MART TARİHİNDEN BU YANA FAALİYETLERİNİZİ NE ŞEKİLDE SÜRDÜRDÜNÜZ?(%)



Araştırma grubunda yer alan işletmelere “Koronavirüs Salgının Türkiye’de İlan Edildiği 11 Mart Tarihinden Bu Yana Faaliyetlerinizi Ne Şekilde Sürdürdünüz?” sorusu yöneltilmiştir. Buna göre işletmelerin; % 31,6’sı “İş ve İşçi Güvenliğini Sağlayarak Eski Rutinimizde Üretime Devam Ettik”, %23’ü “Yarı Zamanlı Üretime Geçtik”, %15,1’i “Hiçbir Değişikliğe Gitmeden Eskisi Gibi Devam Ettik”, %11,2’si ise “Satışlar Düştüğü İçin Üretimi Durdurduk” şeklinde yanıt vermiştir. Ayrıca yukarıdaki tabloda yanıtların ayrıntıları yer almaktadır.

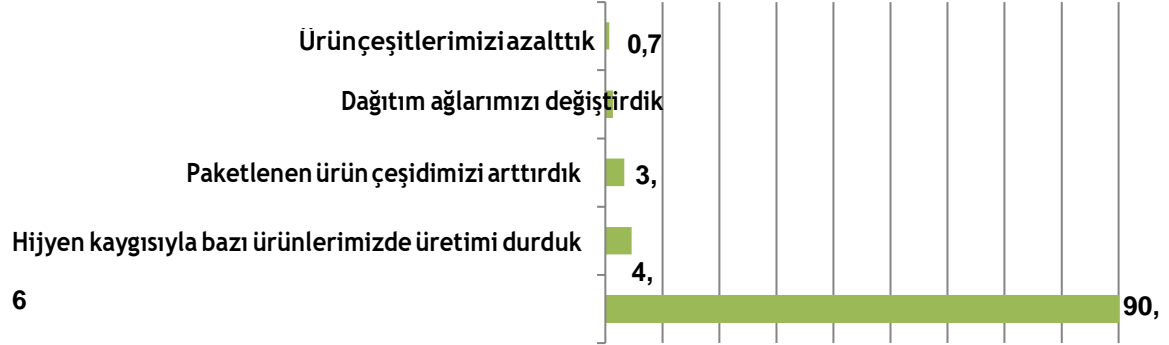
Bu veriler ışığında aslında üreticilerin %82,3’ünün üretim sürecinde herhangi bir şekilde pandemi sürecinden etkilendiklerini görebilmekteyiz.

KORONAVIRUS'E YAKALANMAMAK İÇİN İŞ YERİNİZDE NE TÜR TEDBİRLER ALDINIZ? (%) (Birden Fazla Yanıt Alınmıştır)



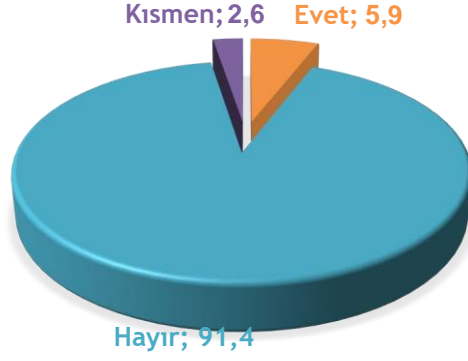
Araştırma grubunda yer alan işletmelere birden fazla yanıtın alındığı “**Korona virüse Yakalanmamak İçin İş Yerinizde Ne Tür Tedbirler Aldınız?**” sorusu yöneltilmiştir. Buna göre işletmelerin; %29,50’si “Temizlik-Dezenfektan-Koruyucu Malzemelerin Tümünü Aldık, Kullanıyoruz”, %24,90’ı “Üretim Alanındaki İşçilerin Aralarında Gerekli Sosyal Mesafeyi bırakarak çalışmalarını sağladık” %21,90’ı ise “Servis-Yemekhane Gibi Hizmetlerimizi Sosyal Mesafe ve Dezenfekte İşlemleri ile Sürdürmeye Başladık” şeklinde yanıt vermiştir. Ayrıca yukarıdaki tabloda yanıtların ayrıntıları yer almaktadır.

URUNLERINIZIN PAZAR DAGITIMINDA DEĞİŞİKLİKLER YAPTINIZ MI?



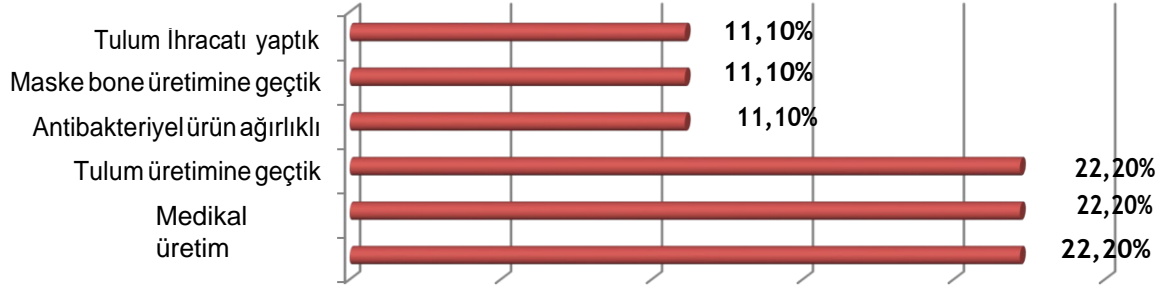
Araştırma grubunda yer alan işletmelere “**Ürünlerinizin Pazar Dağıtımında Değişiklikler Yaptınız Mı?**” sorusu yöneltilmiştir. Buna göre işletmelerin; %90,1’i “Hiçbir Değişiklik Yapmadık”, %4,6’sı “Hijyen Kaygısıyla Bazı Ürünlerimizde Üretimi Durdurduk”, %3,3’ü “Paketlenen ürün Çeşidimizi Artırdık”, %1,3’ü “Dağıtım Ağlarımızı Değiştirdik” ve son olarak %0,7’si ise “Ürün Çeşitlerimizi Azalttık” şeklinde yanıt vermiştir.

FAALİYET KOLONUZDA VEYA ÜRÜN İÇERİKLERİNİZDE DEĞİŞİKLİĞE GİTTİNİZ Mİ? (%)



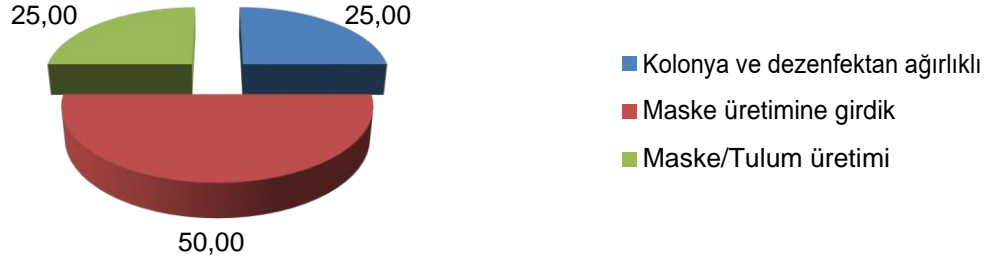
Araştırma grubunda yer alan işletmelere “Faaliyet kolunuzda veya ürün içeriklerinizde değişikliğe gittiniz mi?” sorusu yöneltilmiştir. Buna göre işletmelerin; %5,9’u “Evet”, %91,4’ü “Hayır” ve %2,6’sı ise “Kısmen” şeklinde yanıt vermiştir.

EVET İSE; NE TÜR BİR DEĞİŞİKLİĞE GİTTİNİZ? HANGİ ÜRETİM İÇERİĞİNE GEÇTİNİZ? (%)



Araştırma grubunda yer alan işletmelere yönelttiğimiz bir önceki soruda pazar dağıtımında değişiklik yapan işletmelere “**Evet ise; Ne Tür Bir Değişikliğe gittiniz? Hangi Üretim İçeriğine Geçtiniz?**” sorusu yöneltilmiştir. Buna göre işletmelerin; %22,20’si “**Maske/Tulum Üretimi**”, %22,20’si “**Medikal Üretim**”, %22,20’si “**Tulum Üretimine Geçtik**”, %11,10’u “**Anti-Bakteriyel Ürün Ağırlıklı**”, %11,10’u “**Maske Bone Üretimine Geçtik**” ve son olarak %11,10’u ise “**Tulum İhracatı Yaptık**” şeklinde yanıt vermiştir.

KISMEN İSE; NE TUR BİR DEĞİŞİKLİĞE GİTTİNİZ? HANGİ ÜRETİM İÇERİĞİNE GEÇTİNİZ? (%)



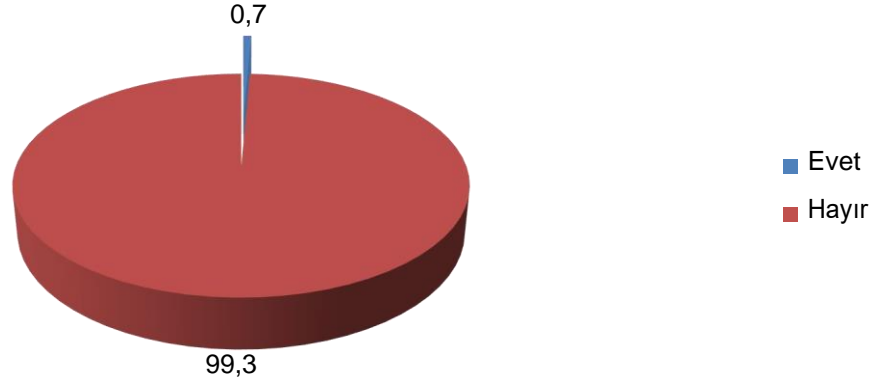
Araştırma grubunda yer alan işletmelerin pazar dağıtımında değişiklik yapanlara “**Kısmen ise; Ne Tür Bir Değişikliğe Gittiniz? Hangi Üretim İçeriğine Geçtiniz?**” sorusu yöneltilmiştir. Buna göre işletmelerin; %50’si “**Maske Üretimine Geçtik**”,%25’i “**Maske/Tulum Üretimi**” ve %25’i ise “**Kolonya ve Dezenfektan Ağırlıklı**” üretim içeriğine geçtikleri şeklinde yanıt vermişlerdir.

FIRMANIZDA SATIŞINI GERÇEKLEŞTİRDİĞİNİZ ÜRÜNLERDE NE TARZ BİR DEĞİŞİME GİTTİNİZ? (%)



Araştırma grubunda yer alan işletmelere “Firmanızda Satışını Gerçekleştirdiğiniz Ürünlerde Ne Tarz Bir Değişime Gittiniz?” sorusu yöneltilmiştir. Buna göre işletmelerin; %60,5’i “Birim Fiyatlarımızda Bir Değişim Yaşanmadı”, %14,5’i “Satışlar Durduğu İçin Fiyatlarda Bir Tarife Belirlemedik”, % 13,2’si “Birim Fiyatlarımızı Düşürdük”, %11,2’si “Birim Fiyatlarımızı Artırdık” ve %0,7’si ise “Satışlar Yok Ama Maliyet Yükseldiği İçin Fiyatlar Arttı” şeklinde yanıt vermiştir.

FABRİKANIZDA VİRÜSE YAKALANAN ÇALIŞANLARINIZ OLDU MU? (%)

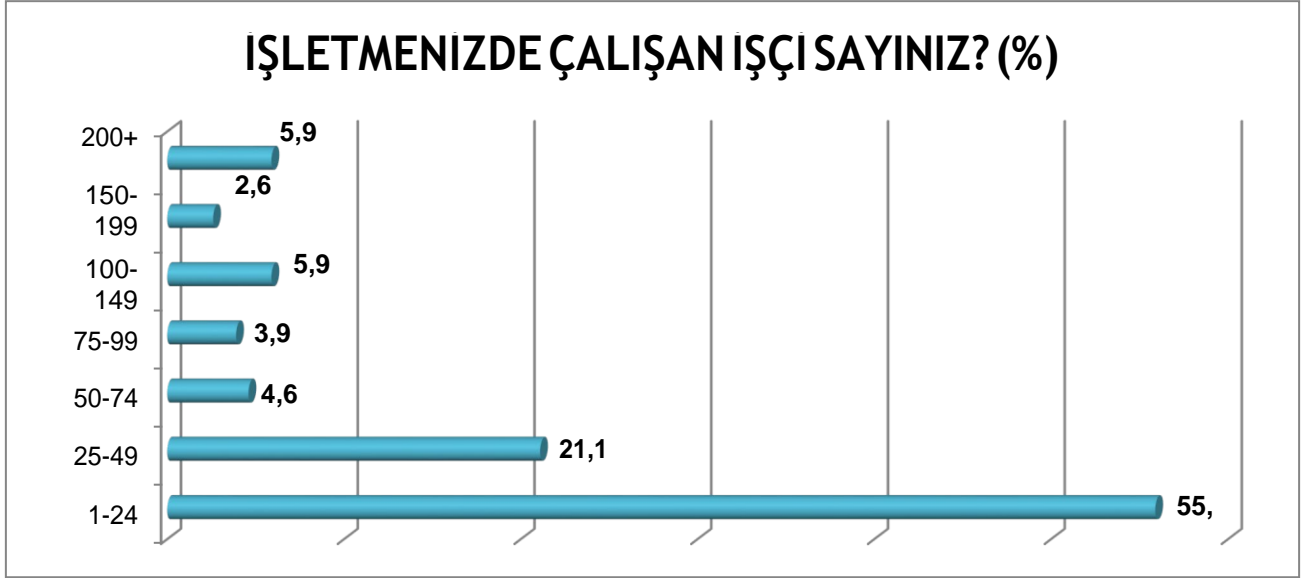


Araştırma Grubunda yer alan işletmelere “**Fabrikanızda Virüse Yakalanan Çalışanlarınız Oldu Mu?**” sorusu yöneltilmiştir. Buna göre işletmelerin %99,3’ü “**Hayır**” ve %0,7’si ise “**Evet**” şeklinde yanıt vermiştir. (Fabrikasında virüse yakalanan işletmelerin nasıl etkilendiklerine dair soruya ise “**Belirli bir süre üretimi durdurduk/İşletmeyi geçici kapadık**” şeklinde yanıt vermişlerdir.)

KORONAVIRUS NEDENİ İLE ORTAYA ÇIKAN KARANTİNA VE TEDBİR UYGULAMALARINDAN ÜRETİCİ OLARAK NASIL ETKİLENİYORSUNUZ? (BİRDEN FAZLA YANIT ALINMIŞTIR) (%)



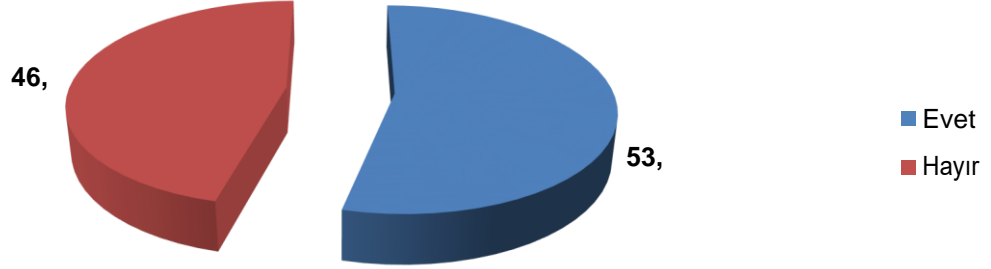
Araştırma grubunda yer alan işletmelere, birden fazla yanıtın alındığı “**Koronavirüs Nedeni İle Ortaya Çıkan Karantina Ve Tedbir Uygulamalarından Üretici Olarak Nasıl Etkileniyorsunuz?**” sorusu yöneltilmiştir. **Sadece %6,70’lik bir kesimin etkilenmediğini belirttiği uygulamalardan**, geri kalan işletmelerin %23,90’ı “**Çalışma Kapasitesi ve Olanağında Düşüşler Oldu**”, %20,50’si “**Kira, Fatura, Vergi, Sigorta Gibi Giderlerimi Karşılamakta Güçlük Çekmeye Başladım**” ve % 19,80’i “**İşçi/Çalışan Maaşlarını Ödemekte Zorlanmaya Başladım**” şeklinde yanıt vermiştir. Ayrıca tabloda yanıtların ayrıntıları yer almaktadır.



Araştırma grubunda yer alan işletmelere “İşletmenizde Çalışan İşçi Sayınız?” sorusu yöneltilmiştir. Buna göre işletmelerin; %55,9’u “1-24 İşçi”, %21,1’i “25-49 İşçi” ve %4,6’sı ise “50-74 İşçi” şeklinde yanıt vermiştir. Ayrıca tabloda yanıtlarının detaylarını yer almaktadır.

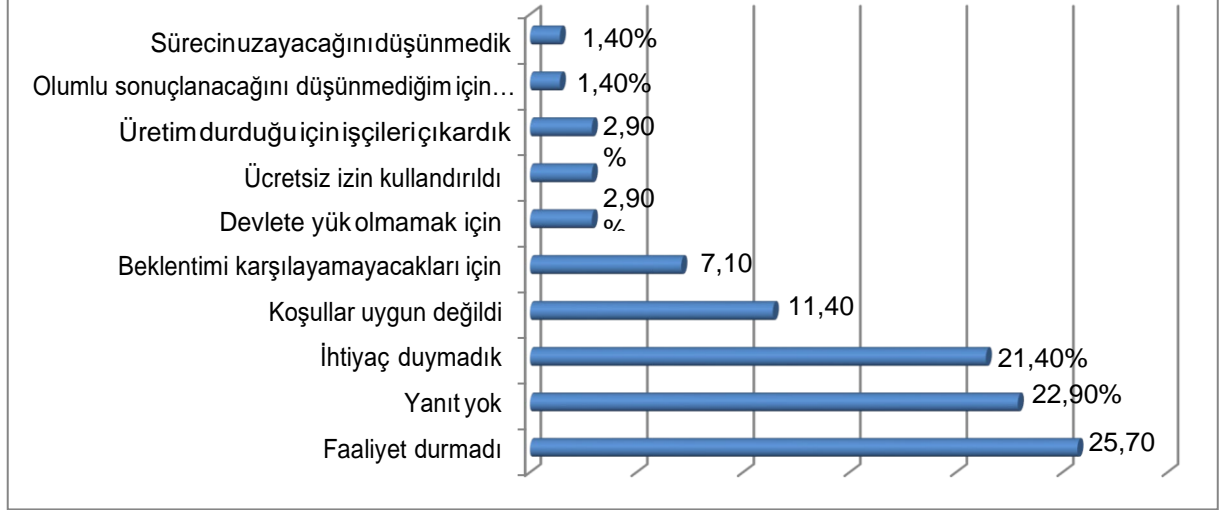
Çalışan işçi sayıları üzerinden değerlendirdiğimizde, kent sanayisinin büyük çoğunluğunun küçük ve orta işletmelerden oluştuğunu görmekteyiz.

KISA ÇALIŞMA ODENEGİ İÇİN İŞKUR'A BAŞVURU YAPTINIZ MI? (%)



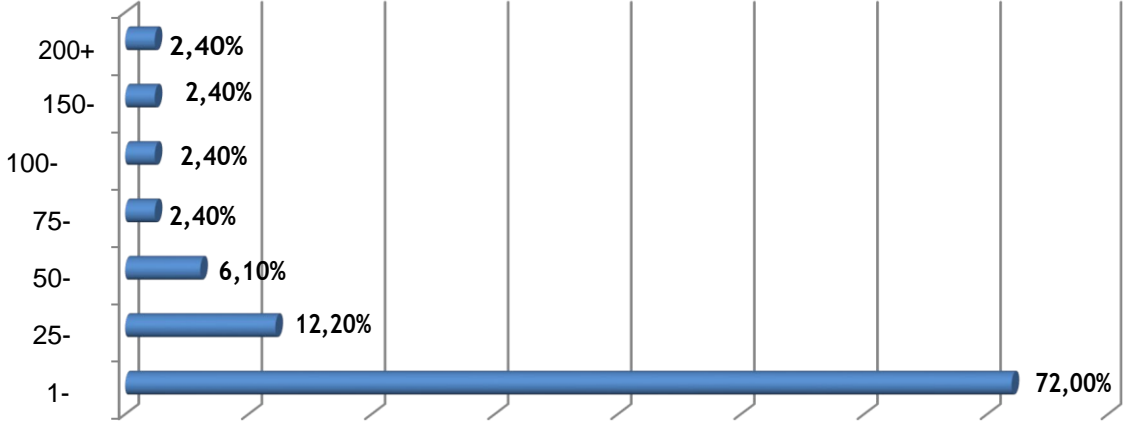
Araştırma grubunda yer alan işletmelere “Kısa Çalışma Ödeneği İçin İşkur’a Başvuru Yaptınız mı?” sorusu yöneltilmiştir. Buna göre işletmelerin %53,9’u “Evet”, %46,1’i ise “Hayır” şeklinde yanıt vermiştir.

HAYIR, İSE NEDEN? (%)

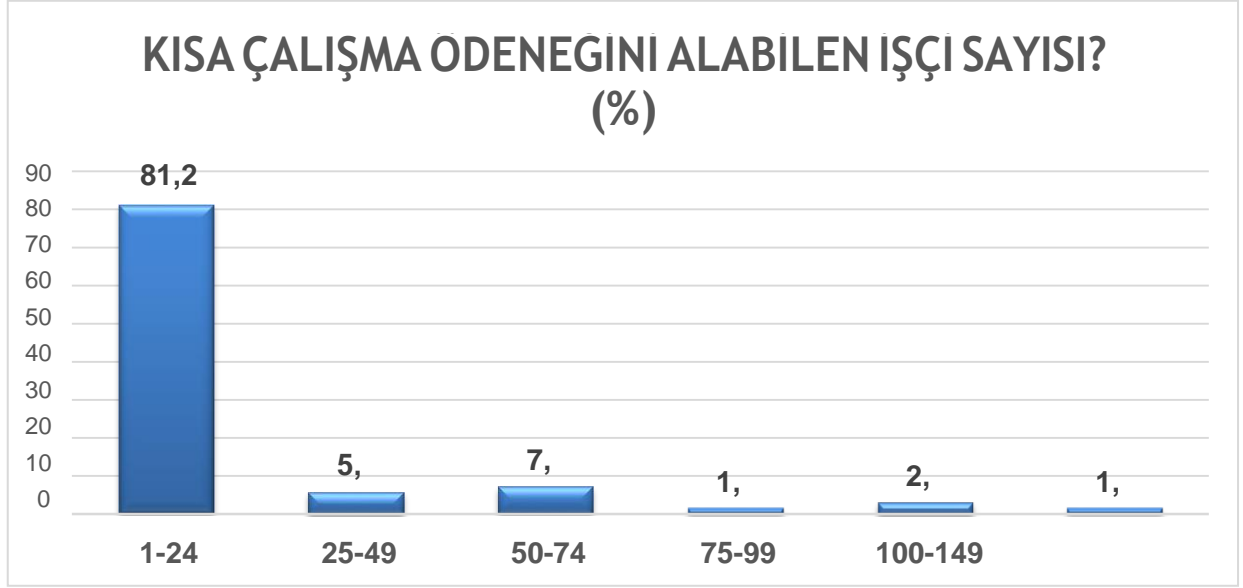


Araştırma grubunda yer alan işletmelere bir önceki tabloda yer alan “Kısa Çalışma Ödeneği İçin İşkur’a Başvuru Yaptınız mı?” sorusuna “Hayır” yanıtı veren işletmelere; “**Hayır ise; Neden**” sorusu yöneltilmiştir. Buna göre işletmelerin; %25,70’i “**Faaliyet Durmadı**”, %21,40’i “**İhtiyaç Duymadık**” ve %11,40’i ise “**Koşullar Uygun Değildi**” şeklinde yanıt vermiştir. Ayrıca tabloda yanıtlara dair ayrıntılar yer almaktadır.

EVET İSE; İŞLETMENİZDE KISA ÇALIŞMA ÖDENEĞİNE BAŞVURAN İŞÇİ SAYISI? (%)

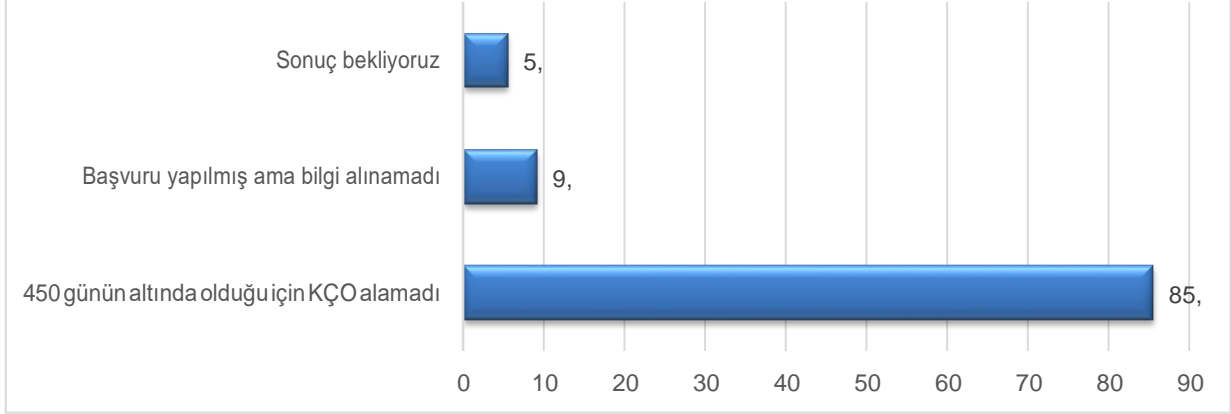


Araştırma grubunda yer alan işletmelere “Kısa Çalışma Ödeneği İçin İşkur’a Başvuru Yaptınız Mı?” sorusuna “Evet” yanıtını veren işletmelere; “**Evet ise; İşletmenizde Kısa Çalışma Ödeneğine Başvuran İşçi Sayısı?**” sorusu yöneltilmiştir. Buna göre işletmelerin; % 72’si “**1-24 İşçi**”, %12,20’si “**25-49 İşçi**” ve %6,10’u “**50-74 İşçi**” şeklinde yanıt vermiştir. Ayrıca tabloda yanıtlara dair ayrıntılar yer almaktadır.



Araştırma grubunda yer alan işletmelere “**Kısa Çalışma Ödeneğini Alabilen İşçi Sayısı?**” sorusu yöneltilmiştir. Buna göre işletmelerin; %81,2’si “1-24 İşçi”, %5,8’i “25-49 işçi” %7,2’si “**50-74 İşçi**” şeklinde yanıt vermiştir. Ayrıca tabloda sorunun yanıtlarına dair ayrıntılar yer almaktadır.

KISA ÇALIŞMA ODENEGİ ALAMADIYSANIZ NEDENİNİ AÇIKLAR MISINIZ? (%)

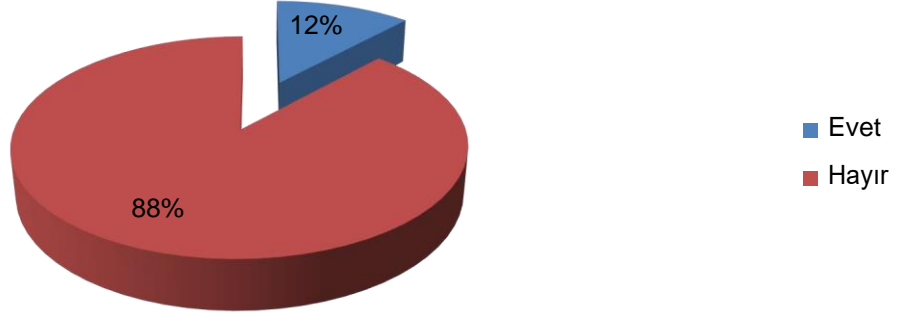


Araştırma grubunda yer alan işletmelere “Kısa Çalışma Ödeneği Alamadıysanız Nedenini Açıklar Mısınız?” sorusu yöneltilmiştir. Buna göre işletmelerin;

%85,5’i “450 günü altında olduğu için KÇÖ alamadı”, % 9,1’i “Başvuru yapıldı ama bilgi alınamadı”, %5,5’i ise “Sonuç bekliyoruz” şeklinde yanıt vermiştir.

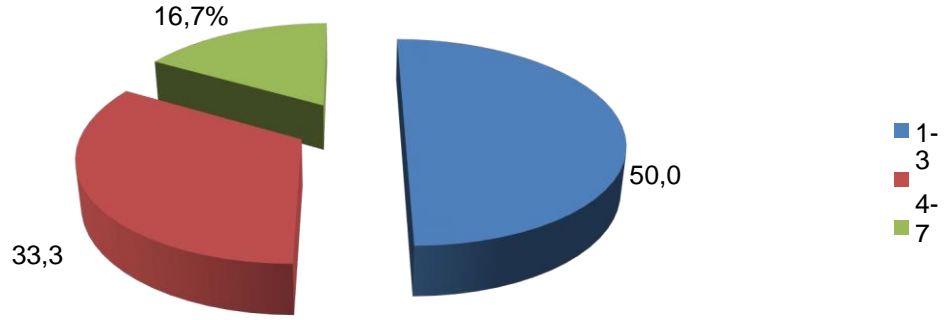
Bu veri bize Diyarbakır’da üretim sektöründe çalışanların uzun süreli çalışanlar olmadığını ve bu nedenle sigorta prim gün sayısı ve aynı yerde belli bir süredir çalışıyor olma koşullarını sağlamadıklarından bazı teşvik ve destek programlarından yararlanamadıklarını göstermektedir.

İŞTEN ÇIKARMAK ZORUNDA KALDIĞINIZ ÇALIŞANINIZ OLDUMU?



Araştırma grubunda yer alan işletmelere “**İşten Çıkarmak Zorunda Kaldığınız Çalışanınız Oldu Mu?**” sorusu yöneltilmiştir. Buna göre işletmelerin; % 88’i “**Hayır**” ve %12’si “**Evet**” şeklinde yanıt vermiştir.

EVET İSE, KAÇ KİŞİ ÇIKARMAK ZORUNDA KALDINIZ? (%)



Araştırma grubunda işletmelere işten çıkarmak zorunda kaldığınız çalışmanız oldu mu? sorusuna evet yanıtını verenlere, “Evet ise; Kaç Kişi Çıkarmak Zorunda Kaldınız?” sorusu yöneltilmiştir. Buna göre işletmelerin; %50’si “1-3 İşçi”, %33,3’ü “4-7 İşçi” ve %16,7’si “8 ve üzeri İşçi” şeklinde yanıt vermiştir.

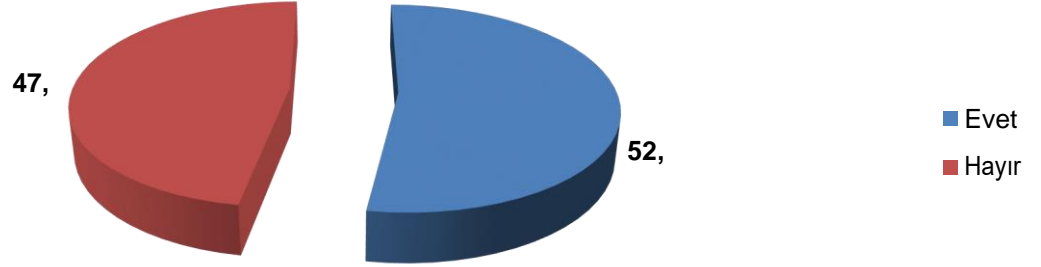
EVET İSE, NEDEN İŞTEN ÇIKARDINIZ? (%)



Araştırma grubunda yer alan işletmelere “Evet ise, Neden İşten Çıkardınız?” sorusu yöneltilmiştir. Buna göre işletmelerin;

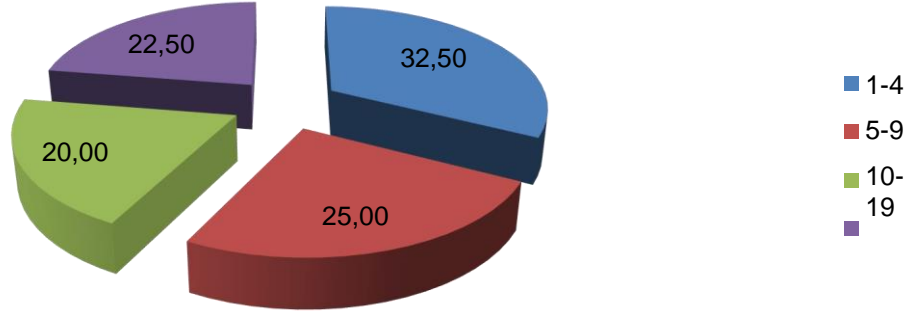
%41,2’si “Azalan İş Yükü Nedeni İle İhtiyacım Kalmadı”, %29,4’ü “Ücretlerini Verebilecek Durumda Olmamam Nedeniyle”, %23,5’i “Karantina Uygulamasındaki Yaş Hadleri Nedeniyle” ve %5,9’u “Performans Düşüklüğü Nedeniyle” şeklinde yanıt vermiştir.

UCRETLİ VEYA ÜCRETSİZ İZNE AYIRMAK ZORUNDA KALDIĞINIZ PERSONELİNİZ OLDU MU? (%)



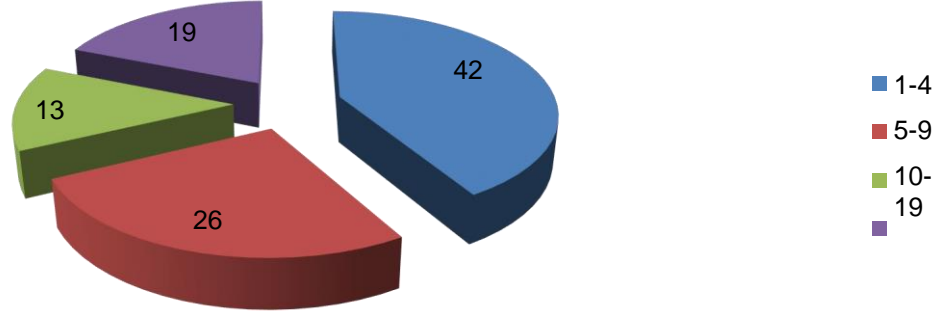
Araştırma grubunda yer alan işletmelere “**Ücretli Veya Ücretsiz İzne Ayırmak Zorunda Kaldığınız Personeliniz Oldu Mu?**” sorusu yöneltilmiştir. Buna göre işletmelerin; %52,6’sı “**Evet**” ve % 47,4’ü “**Hayır**” şeklinde yanıt vermiştir.

EVET İSE, ÜCRETİ İZNE ÇIKARDIĞINIZ ÇALIŞAN SAYISI NEDİR? (%)



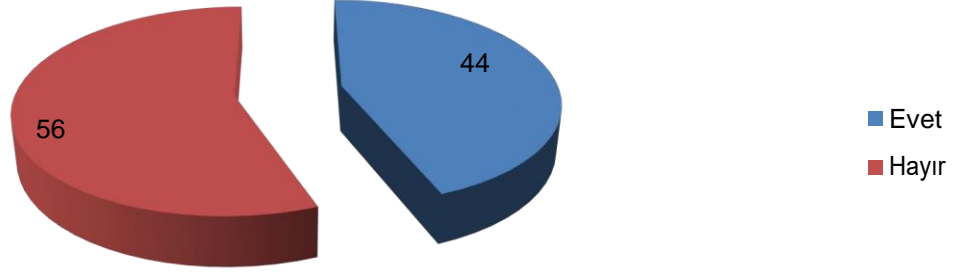
Araştırma grubunda yer alan işletmelere “Evet ise; Ücretli İzne Çıkardığınız Çalışan Sayısı Nedir?” sorusu yöneltilmiştir. Buna göre işletmelerin; %32,50’si “1-4 İşçi”, %25’i “5-9 İşçi”, %20’si “10-19 İşçi” ve %22,50’si “20 ve üzeri İşçi” şeklinde yanıt vermiştir.

EVET İSE, ÜCRETSİZ İZNE ÇIKARDIĞINIZ ÇALIŞAN SAYISI NEDİR? (%)



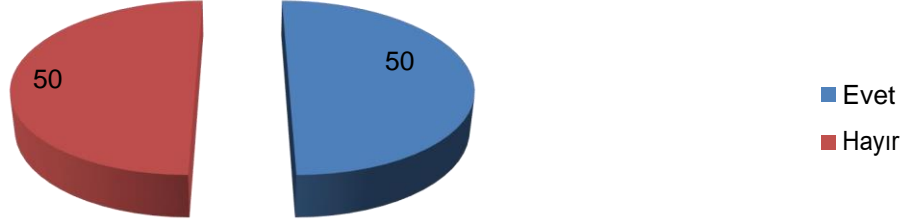
Araştırma grubunda yer alan işletmelere “Evet ise; Ücretsiz İzne Çıkardığımız Çalışan Sayısı Nedir?” sorusu yöneltilmiştir. Buna göre İşletmelerin %42’si “1-4 İşçi”, %26’sı “5-9 İşçi”, %13’ü “10-19 İşçi” ve %19’u “20 ve üzeri İşçi” şeklinde yanıt vermiştir.

ÇALIŞMA SAATLERİNİZDE HERHANGİ BİR DEĞİŞİKLİĞE GİTTİNİZ Mİ? (%)



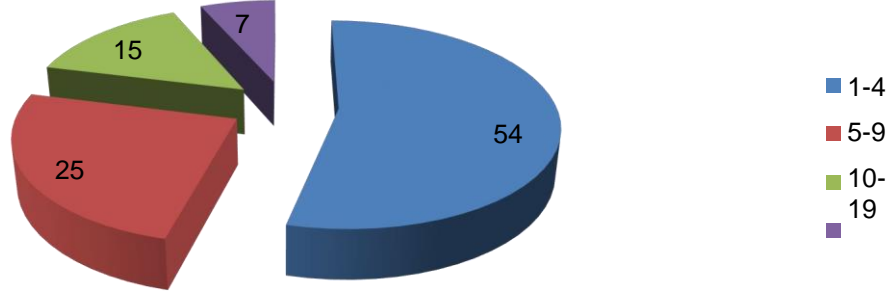
Araştırma grubunda yer alan işletmelere “Çalışma Saatlerinizde Herhangi Bir Değişikliğe Gittiniz mi?” sorusu yöneltilmiştir. Buna göre işletmelerin; %56’sı “Hayır” ve %44’ü “Evet” şeklinde yanıt vermiştir.

YAKIN ZAMAN İÇERISİNDE ÜRETİMİNİ DURDURAN TANIDIĞINIZ/BİLDİĞİNİZ İŞLETMELER OLDU MU? (%)



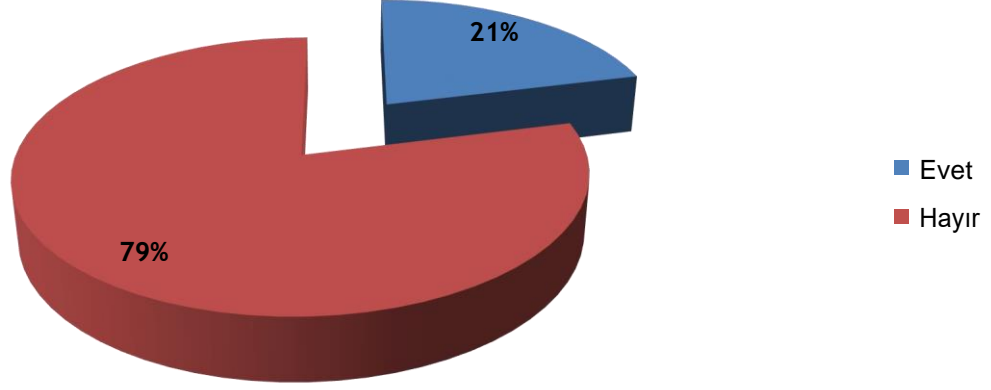
Araştırma grubunda yer alan işletmelere “Yakın Zaman İçerisinde Üretimini Durduran Tanıdığınız/Bildiğiniz İşletmeler Oldu Mu? “ sorusu yöneltilmiştir. Buna göre işletmelerin; %50’si “Evet”,%50’si ise “Hayır” şeklinde yanıt vermiştir.

EVET İSE, KAÇ İŞLETME ÜRETİMİ DURDURDU?



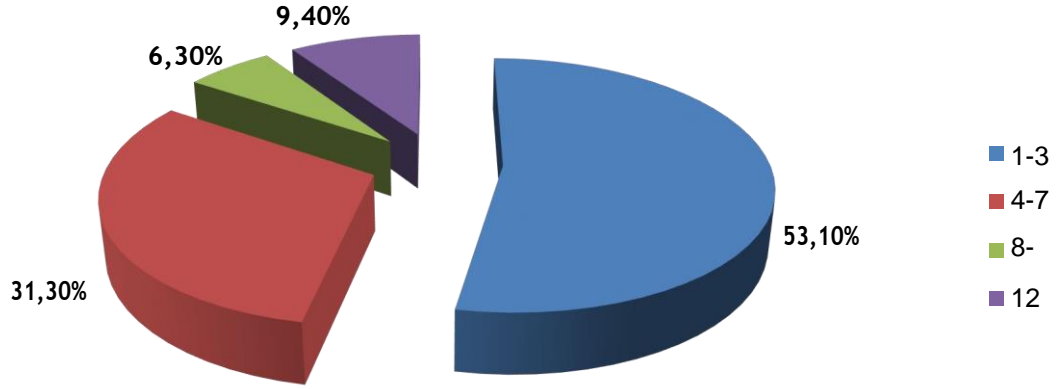
Araştırma grubunda yer alan işletmelere “ Evet ise; Kaç İşletme Üretimi Durdurdu?” sorusu yöneltilmiştir. Buna göre işletmelerin; %54’ü “1-4 ”,%25’i “5-9”, % 15’i “10-19” ve %7’si “20 ve üzeri” şeklinde yanıt vermiştir.

FAALİYET KOLUNDA DEĞİŞİKLİK YAPMAK ZORUNDA KALAN TANIDIĞINIZ/BİLDİĞİNİZ İŞLETMELER OLDU MU? (%)



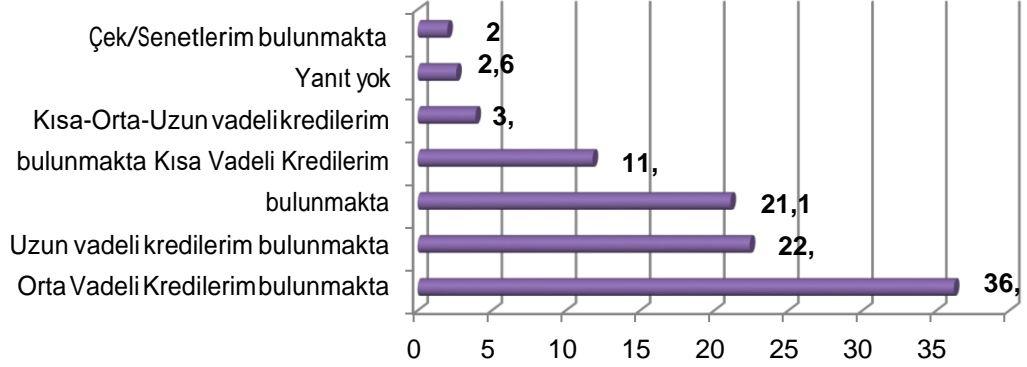
Araştırmada yer alan işletmelere “Faaliyet Kolunda Değişiklik Yapmak Zorunda Kalan Tanıdığınız/Bildiğiniz İşletmeler Oldu Mu?” sorusu yöneltilmiştir. Buna göre işletmelerin; %79’u “Hayır”, %21’i ise “Evet” şeklinde yanıt vermiştir.

EVET İSE, KAÇ İŞLETME FAALİYET KOLUNU YA DA ÜRETİM İÇERİĞİNİ DEĞİŞTİRDİ? (%)



Araştırma grubunda yer alan işletmelere “Evet İse, Kaç İşletme Faaliyet Kolunu Ya Da Üretim İçeriğini Değiştirdi?” sorusu yöneltilmiştir. Buna göre işletmelerin; %53,10’u “1-3 i”, %31,30’u “4-7 ”, %6,30’u “8-11 ” ve %9,40’ı “12 ve üzeri İşletme” şeklinde yanıt vermiştir.

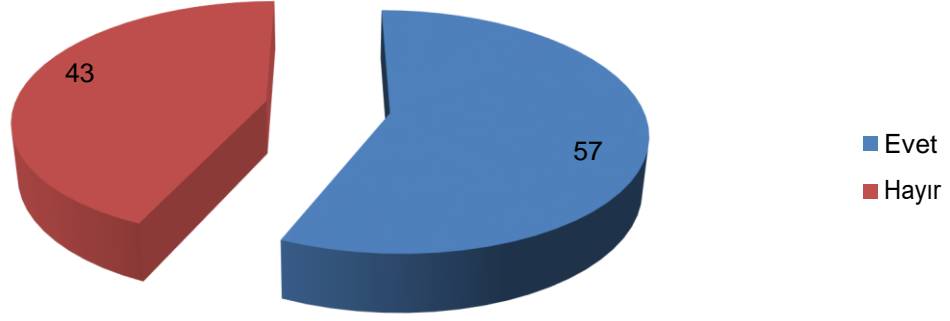
FIRMANIZIN BANKA KREDİLERİNE İLİŞKİN DURUMU NE DÜZEYDEDİR? (%)



Araştırma grubunda yer alan işletmelere “**Firmanızın Banka Kredilerine İlişkin Durumu Ne Düzeydedir?**” sorusu yöneltilmiştir. Buna göre işletmelerin; % 36,2’si “**Kredi Vade Durumum Bulunmamakta**”, %22,4’ü “**Orta Vadeli Kredilerim Bulunmakta**” ve %21,1’i “**Uzun Vadeli Kredilerim Bulunmakta**” şeklinde yanıt vermiştir. Ayrıca soruların yanıtlarına dair ayrıntılar tabloda yer almaktadır.

Diyarbakır’daki üreticilerin %61,2’sinin borçlu olduğu görülmektedir.

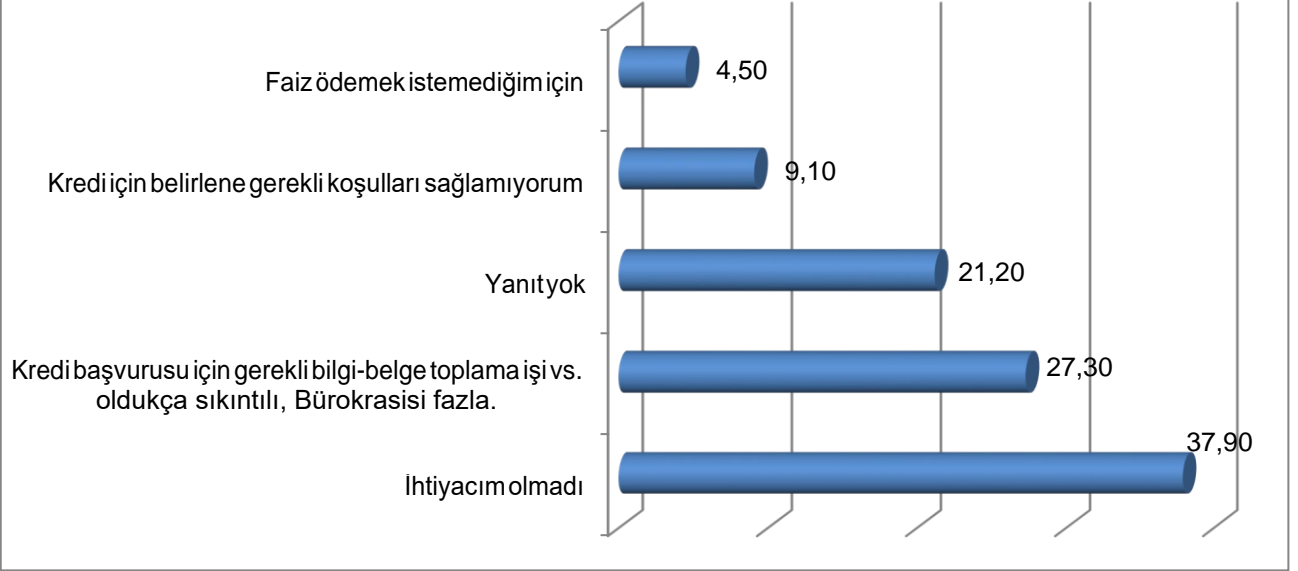
BU SUREÇTE KREDİ TALEBİNİZ OLDU MU? (%)



Araştırma grubunda yer alan işletmelere “**Bu süreçte Kredi Talebiniz Oldu Mu?**” sorusu yöneltilmiştir. Buna göre işletmelerin; %57’si “**Evet**”, %43’ü “**Hayır**” şeklinde yanıt vermiştir.

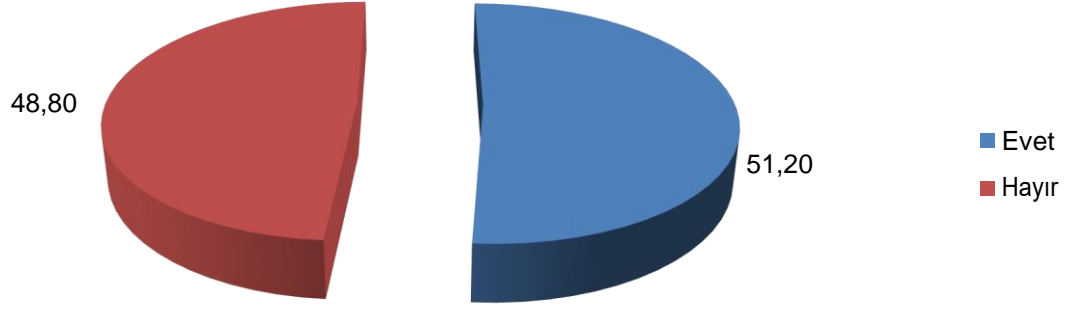
Bir önceki tabloda %61,2’sinin borçlu olmasına rağmen halen %57’sinin nakit ihtiyacından kaynaklı kredi taleplerinin olduğu görülmektedir.

HAYIR ISE, NEDEN KREDI TALEBINDE BULUNMADINIZ? (%)



Araştırma grubunda yer alan işletmelere “Hayır ise; Neden Kredi Talebinde Bulunmadınız?” sorusu yöneltilmiştir. Buna göre işletmelerin; % 37,90’ı “İhtiyacım Olmadı”, %27,30’u “Kredi Başvuru İçin Gerekli Bilgi-Belge Toplama İşisi Vs. oldukça sıkıntılı”, %9,10’u “Kredi İçin Belirlenen Gerekli Koşulları Sağlayamıyorum” ve %4,50’si “Faiz Ödemek İstemediğim İçin” şeklinde yanıt vermiştir.

EVET İSE, KREDİ ALABILDİNİZ Mİ? (%)

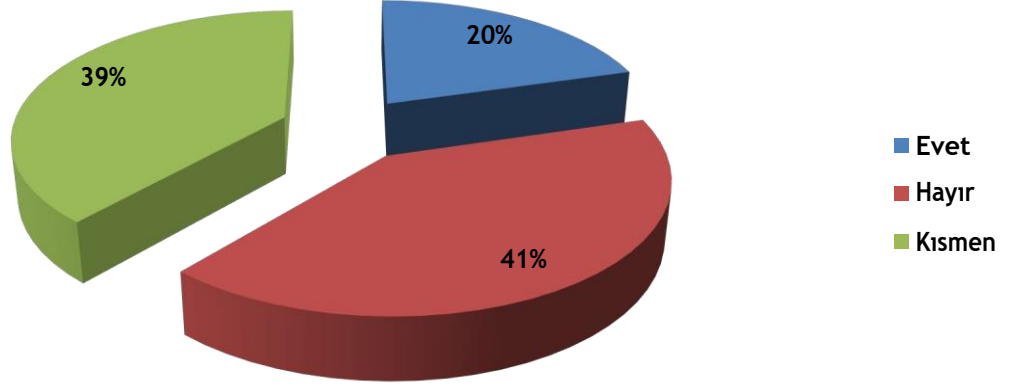


Araştırma grubunda yer alan işletmelere “Evet ise; Kredi Alabildiniz mi?” sorusu yöneltilmiştir. Buna göre işletmelerin %51,20’si “Evet”, %48,80’i ise “Hayır” şeklinde yanıt vermiştir.

Kredi talebinde bulunan %57’lik kesimin neredeyse yarısı (48,80) taleplerine olumlu yanıt alamamışlardır.

Burada bankalardaki sicil ve puanlama durumları ile bölgeler arası kredi risk durumları arasındaki farklardan kaynaklı sorunlar söz konusudur.

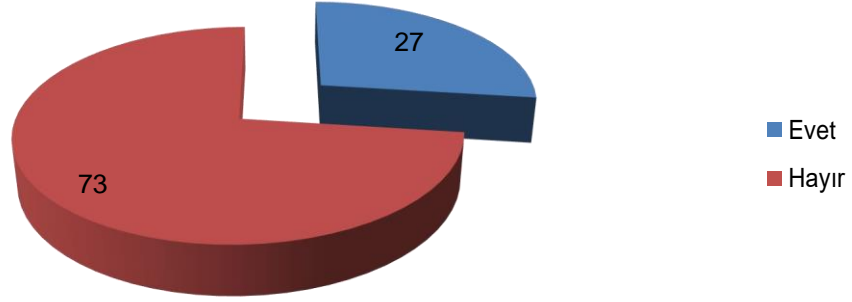
EVET İSE, ALDIGINIZ KREDİ İHTİYACINIZI KARŞILAMAYA YETTİ Mİ? (%)



Araştırma grubunda yer alan işletmelere “Evet ise; Aldığınız Kredi İhtiyacınızı Karşılama Yetti Mi?” sorusu yöneltilmiştir. Buna göre işletmelerin; %41’i “Hayır”, %39’u “Kısmen” ve %20’si “Evet” şeklinde yanıt vermiştir.

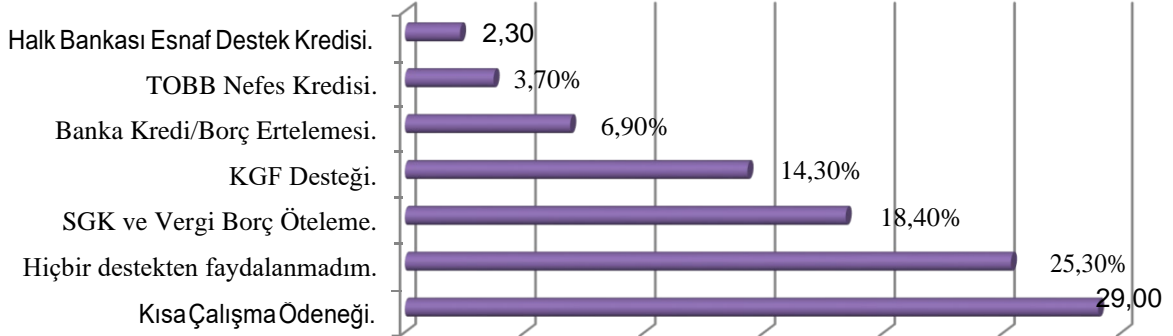
Kredi başvurusu olumlu sonuçlananların ise sadece %20’si alabildikleri kredinin ihtiyaçlarını karşılamaya yettiğini ifade etmişlerdir.

KREDİ ERTELEMESİ GİRİŞİMİNİZ OLDU MU? (%)



Araştırma grubunda yer alan işletmelere “Kredi Ertelemesi Girişiminiz Oldu Mu?” sorusu yöneltilmiştir. Buna göre işletmelerin; %73’ü “Hayır”, %27’si “Evet” şeklinde yanıt vermiştir.

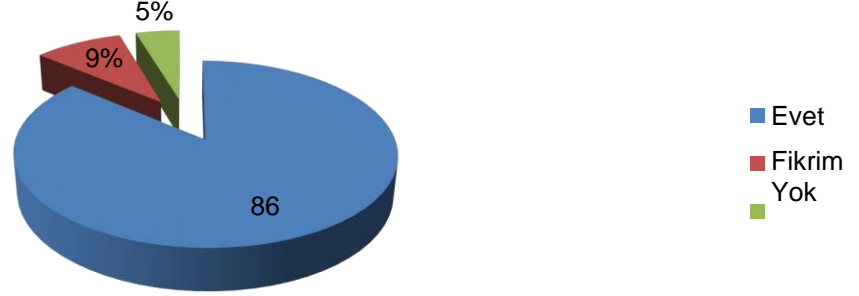
SALGIN SONRASI AŞAĞIDAKI DESTEKLERDEN HANGİLERİNDEN YARARLANDINIZ? (BİRDEN FAZLA YANIT ALINMIŞTIR) (%)



Araştırma grubunda yer alan işletmelere “**Salgın Sonrası Aşağıdaki Desteklerin Hangilerinden Yararlandınız?**” sorusu yöneltilmiştir. Buna göre işletmelerin %29’u “**Kısa Çalışma Ödeneği**”, %25,30’u “**Hiçbir Destekten Faydalanmadım**” ve %18,40’ı “**SGK ve Vergi Borç Öteleme**” şeklinde yanıt vermiştir. Ayrıca sorunun yanıtlarına dair ayrıntılar tabloda yer almaktadır.

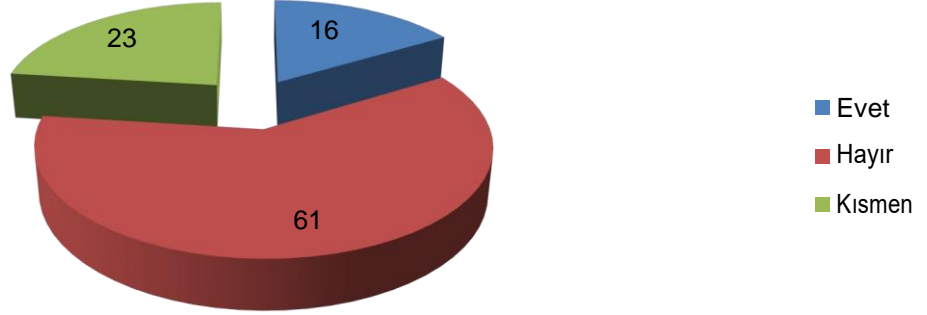
Üreticiyi rahatlatması beklenen **Kısa Çalışma Ödeneğine** başvurunun bu oranda kalmasının ana nedeni; **Kısa Çalışma Ödeneğinden alınacak paranın işçilerin işsizlik maaşından düşecek olmasından** kaynaklanmaktadır. Olası bir ikinci 3 aylık peiyot da uygulanacak **Kısa Çalışma Ödeneği uygulaması işçilerin işsizlik maaşından düşmeyecek şekilde hazırlanırsa başvurunun çok daha yüksek oranlara çıkacağı** ön görülebilmektedir.

DEVLETTEN SEKTÖRE DÖNÜK YASAL DÜZENLEMELER YAPILMASINI İSTİYOR MUSUNUZ? (%)



Araştırma grubunda yer alan işletmelere “**Devletten Sektöre Dönük Yasal Düzenlemeler Yapılmasını İstiyor Musunuz?**” sorusu yöneltilmiştir. Buna göre işletmelerin %86’sı “**Evet**”, %5’i “**Hayır**” ve %9’u “**Fikrim Yok**” şeklinde yanıt vermiştir.

BU SUREÇTE DEVLET DESTEĞİNİ YETERLİ BULUYOR MUSUNUZ? (%)



Araştırma Grubunda yer alan işletmelere “**Bu Süreçte Devlet Desteğini Yeterli Buluyor Musunuz?**” sorusu yöneltilmiştir. Buna göre işletmelerin; %61’i “**Hayır**”,%16’sı “**Evet**” ve %23’ü “**Kısmen**” şeklinde yanıt vermiştir.

Devletin üreticiye dönük yaptığı tüm desteklerin, üreticiye ulaşma düzeyine bakıldığında, üreticilerin halen %61’i bu destekleri yetersiz bulduklarını belirtmişlerdir. Yeterli bulan %16’lık kesimi dışında tutarsak %84’lük bir kesimin destekleri tam olarak yeterli bulmadıkları görülecektir.

Cinsiyet: (1) Erkek (2) Kadın
1. Yaşınız (.....)

2. Eğitim durumunuz (En son bitirdiğiniz Okul)
(1) Okuryazar değil (2) Diplomasız okuryazar (3) İlkokul (4)Ortaokul
(5) Lise (6) Üniversite (7) Lisansüstü

3. İşletmeniz hangi sektörel kola dair çalışmaktadır?
(1) Gıda (2) Metal (3) Tekstil (4) İnşaat malzemeleri (5) Plastik (6) Mobilya (7) Diğer...

3. İşletmeniz nerede faaliyet yürütmektedir?
(1) OSB içinde (2) OSB dışında

4. İşletmenizin faaliyet süresi nedir?
--

5. İşyerinizin mülkiyet durumu nedir?
(1) Kiracıyım (2) Mülk sahibiyim

5.1 Kira ise geciken kiranız var mı?
(1) Evet (2) Hayır

5.2. Geciken kiranız var ise kaç ay gecikti?

6. Koronavirüs Salgınının Türkiye’de ilan edildiği 11 Mart tarihinden bu yana faaliyetlerinizi ne şekilde sürdürdünüz?
(1) Genelge kararı ile üretimi durdurduk
(2) Satışlar düştüğü için üretimi durdurduk
(3) İş ve İşçi güvenliğini sağlayarak Eski rutinimizde üretime devam ettik
(4) Yarı zamanlı üretime geçtik
(5) İş ve İşçi Güvenliği nedeniyle üretime ara verdik
(6) Oluşan ihtiyaçlardan kaynaklı daha fazla çalışmaya başladık
(7) Hiçbir değişikliğe gitmeden eskisi gibi devam ettik
(8) Diğer... ..

7. Koronavirüs’e yakalanmamak için iş yerinizde ne tür tedbirler aldınız?
(1) Temizlik-dezenfektan- koruyucu malzemelerin tümünü aldık, kullanıyoruz
(2) Üretim alanındaki işçilerin aralarında gerekli sosyal mesafeyi bırakarak çalışmalarını sağladık
(3) Servis-yemekhane gibi hizmetlerimizi sosyal mesafe ve dezenfekte işlemleri ile sürdürmeye başladık
(4) Çalışan sayısını yarıya indirip vardiya sistemine geçtik
(5) Çalışanların sağlık durumlarını sürekli kontrol edebilecek sağlık hizmetleri sunmaya başladık
(5) Kronik hasta ve yaşlı çalışanları izne çıkardık
(6) Diğer...

8. Ürünlerinizin pazar dağıtımında değişiklikler yaptınız mı?
(1) Paketlenen ürün çeşidimizi arttırdık
(2) Dağıtım ağlarımızı değiştirdik
(3) Hijyen kaygısıyla bazı ürünlerimizde üretimi durduk
(4) Hiçbir değişiklik yapmadık
(5) Diğer.....

9. Faaliyet kolunuzda veya ürün içeriklerinizde değişikliğe gittiniz mi?

(1) Evet (2) Hayır (3) Kısmen

9.1. Ne tür bir değişikliğe gittiniz? Hangi üretim içeriğine geçtiniz?

.....

10. Firmanızda satışı gerçekleştirdiğiniz ürünlerde ne tarz bir değişime gittiniz?

- (1) Birim fiyatlarımızı artırdık.
- (2) Birim fiyatlarımızda bir değişim yaşanmadı.
- (3) Birim fiyatlarımızı düşürdük.
- (4) Satışlar durduğu için fiyatlarda bir tarife belirlemedik.
- (5) Diğer.....

11. Fabrikanızda virüse yakalanan çalışanlarınız oldu mu?

(1) Evet (2) Hayır

11.1. Olduysa işletmeniz bu durumdan nasıl etkilendi?

- (1) belirli bir süre üretimi durdurduk/İşletmeyi geçici kapadık
- (2) belirtileri olan çalışanlarımızın karantinaya alınmasını sağladık,
- (3) Tesisimizi dezenfekte edip, tüm hijyen koşullarını sağladıktan sonra üretime devam ettik
- (4) Etkilenmedik, işletme faaliyetleri devam etti.
- (5) Diğer... ..

12. Koronavirüs nedeni ile ortaya çıkan karantina ve tedbir uygulamalarından üretici olarak nasıl etkileniyorsunuz? (Birden fazla yanıt verilebilir)

- (1) Etkilenmiyorum
- (2) Çalışma kapasitesi ve olanağında düşüşler oldu
- (3) Kira, fatura, vergi, sigorta gibi giderlerimi karşılamakta güçlük çekmeye başladım
- (4) İşçi/Çalışan maaşlarını ödemekte zorlanmaya başladım
- (5) Çalışan sayısında azalmaya gitmek zorunda kaldım
- (6) Banka kredi ve borçlarımı ödemekte güçlük çekmeye başladım
- (7) Diğer... ..

13. İşletmeniz de çalışan işçi sayınız ?

14. Kısa çalışma ödeneği için İŞKUR'a başvuru yaptınız mı?

(1) Evet (2) Hayır (ise neden?).....

14.1 Evet ise; İşletmenizde Kısa Çalışma ödeneğine başvuran işçi sayısı?

14.2 Kısa Çalışma ödeneğine alabilen işçi sayısı?

14.3 Kısa Çalışma Ödeneği Alamıyorsanız Nedenini Açıklar Mısınız?

15. İşten çıkarmak zorunda kaldığınız çalışanınız oldu mu?

(1) Evet (2) Hayır

15.1. Evet ise, kaç kişi çıkarmak zorunda kaldınız?

15.2. Evet ise, neden işten çıkardınız?

- (1) Azalan iş yükü nedeni ile ihtiyacım kalmadı
- (2) Ücretlerini verebilecek durumda olmamam nedeniyle
- (3) Performans düşüklüğü nedeniyle
- (4) Karantina uygulamasındaki yaş hadleri nedeniyle (20 yaş altı ve 60 yaş üstüne sokağa çıkma yasağı var)
- (5) Diğer.....

16. Ücretli veya Ücretsiz izne ayırmak zorunda kaldığınız personeliniz oldu mu? (1) Evet (2) Hayır
16.1. Evet ise, ücretli izne çıkardığınız çalışan sayısı nedir?
16.2. Evet ise, ücretsiz izne çıkardığınız çalışan sayısı nedir?
17. Çalışma saatlerinizde herhangi bir değişikliğe gittiniz mi? (1) Evet (2) Hayır
18. Yakın zaman içerisinde üretimini durduran tanıdığınız/bildiğiniz işletmeler oldu mu? (1) Evet (2) Hayır
18.1. Evet ise, kaç işletme üretimi durdurdu?
19. Faaliyet kolunda değişiklik yapmak zorunda kalan tanıdığınız/bildiğiniz işletmeler oldu mu? (1) Evet (2) Hayır
19.1. Evet ise, kaç işletme faaliyet kolunu ya da üretim içeriğini değiştirdi?
20. Firmanızın banka kredilerine ilişkin durumu ne düzeydedir? (1) Kısa Vadeli Kredilerim bulunmakta (2) Orta Vadeli Kredilerim bulunmakta (3) Uzun vadeli kredilerim bulunmakta (4) Kredi vade durumum bulunmamakta (5) Diğer...
21. Bu süreçte Kredi talebiniz oldu mu? (1) Evet (2) Hayır
21.1. Hayır ise, neden kredi talebinde bulunmadınız? (1) İhtiyacım olmadı (2) Kredi için belirlene gerekli koşulları sağlamıyorum (3) Kredi başvurusu için gerekli bilgi-belge toplama işi vs. oldukça sıkıntılı, Bürokrasisi fazla. (4) Uğraşamadım (5) Diğer...
21.2. Evet ise, kredi alabildiniz mi? (1) Evet (2) Hayır
21.2.1. Evet ise, aldığınız kredi ihtiyacınızı karşılamaya yetti mi? (1) Evet (2) Hayır (3) Kısmen
22. Kredi erteleme girişiminiz oldu mu? (1) Evet (2) Hayır
23. Salgın Sonrası Aşağıdaki Desteklerden Hangilerinden Yararlandınız? 1) Kısa Çalışma Ödeneği. 2) TOBB Nefes Kredisi. 3) Halk Bankası Esnaf Destek Kredisi. 4) Banka Kredi/Borç Erteleme. 5) KGF Desteği. 6) SGK ve Vergi Borç Öteleme. 7) Hiçbir destekten faydalanmadım. 8) Diğer:.....
25. Devletten sektöre dönük yasal düzenlemeler yapılmasını istiyor musunuz? (1) Evet (2) Hayır (3) Fikrim Yok
26. Bu süreçte Devlet desteğini yeterli buluyor musunuz? (1) Evet (2) Hayır (3) Kısmen
27. Yaşadığınız sorunlardan kurtulabilmek için ilgili devlet kurumlarından beklenti ve talepleriniz nedir? (1) (2) (3)

28. Yaşadığımız sorunlardan kurtulabilmek için DTSO ve diğer odalardan beklenti ve talepleriniz nelerdir?

(1)

(2)

(3)

29. Koronavirüs salgını nedeniyle ortaya çıkan bu süreç uzarsa ne tür sorunlar yaşayacağınızı öngörüyorsunuz?

(1)

(2)

(3)

30. Genel olarak üreticilerin sizce en önemli sorunları nelerdir?

(1)

(2)

(3)

31. Salgın nedeniyle üreticiler açısından ortaya çıkan/çıkması muhtemel sorunlarla baş edebilmek için ne öneriyorsunuz?

(1)

(2)

(3)